

Tableau de bord du marché du travail – éd.2

Cette note vise à actualiser des tableaux et graphiques publiés dans l'édition n°1 de ce tableau de bord, que le lecteur intéressé trouvera [ici](#).

Avant de commencer, déplorons, une fois de plus, qu'on manque de nombreuses informations cruciales pour bien analyser ce qui se passe sur le marché du travail, en particulier :

- des catégories d'âge qui tiennent compte du nouvel âge légal de la pension
- des données sur les créations de sociétés dites de management
- l'évolution du nombre de personnes à l'emploi mais qui reçoivent une indemnité (incapacité primaire ou invalidité) et le taux de remplacement par un autre travailleur
- des informations fines sur le nombre d'heures des étudiants et flexi-jobeurs qui sont des heures de travail qui n'auraient pas existé sans ce statut, ce qui permettrait, en creux, de mesurer le taux de substitution.

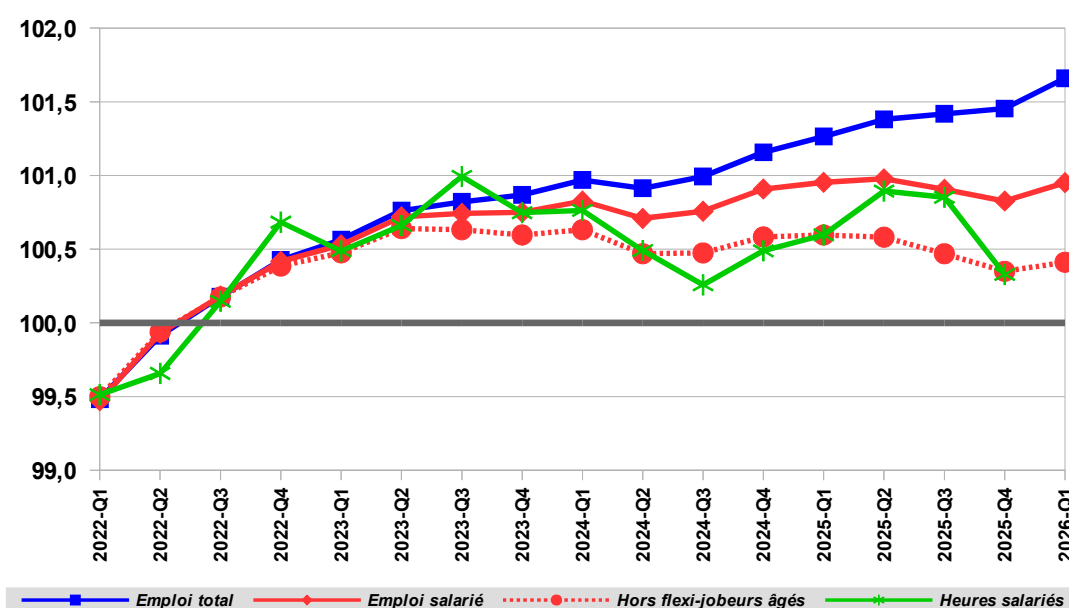
* * *

Sur base des estimations de la comptabilité nationale, l'emploi aurait encore augmenté quelque peu au 1er trimestre 2026. Pour être précis : +20.000 (arrondi) entre le 1er trimestre 2025 et le 1er trimestre 2026, soit +0,4%.

En regardant de plus près les séries désaisonnalisées, on observe que

- l'emploi salarié a augmenté très légèrement entre la fin 2025 et le début 2026 pour se situer juste en dessous du maximum du second trimestre 2025 ;
- l'emploi salarié hors flexi-jobeurs âgés a atteint, sur la période considérée, son maximum au second trimestre 2023 ;
- le nombre total d'heures de travail effectives prestées par les salariés est, au 4ème trimestre 2025, à peine supérieur (+0,3%) à la moyenne de 2022, point de départ des séries ; il devrait être quelque peu supérieur au 1er trimestre de 2026 (estimation prudente : +/- 0,5% par rapport à 2022) ; en tout état de cause il s'agit d'une croissance très modeste par rapport à 2022 !

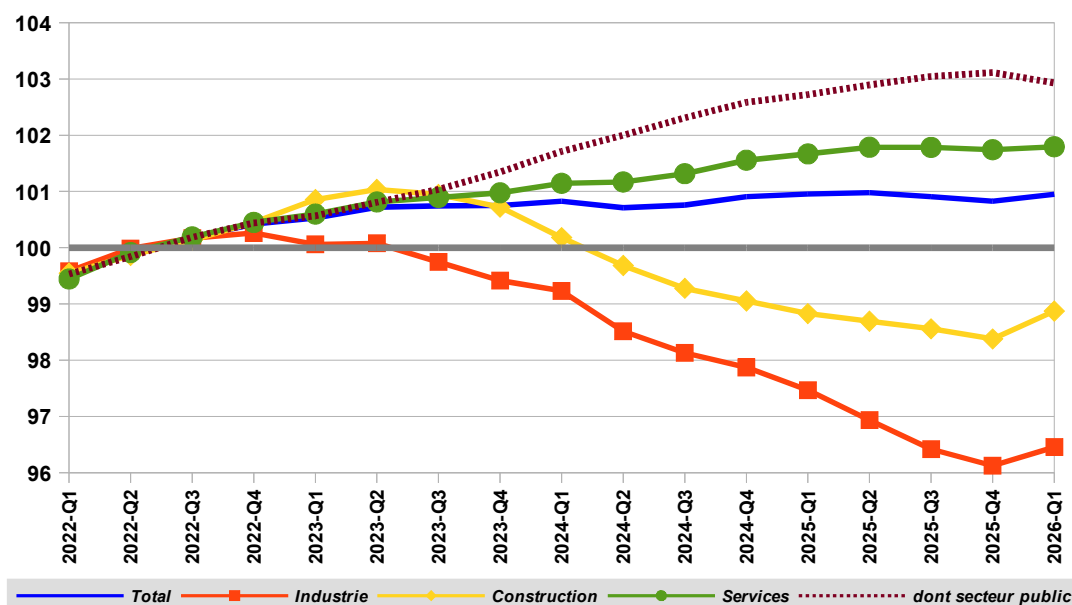
L'emploi intérieur – 2022=100 – séries corrigées des variations saisonnières – 2022Q1 > 2026Q1



Le graphique en haut de la page suivante détaille les évolutions de l'emploi salarié par grands secteurs d'activité. Constats :

- c'est l'emploi du secteur *Administration publique et défense; enseignement* qui a augmenté le plus par rapport à 2022, mais 2026 verra probablement se prolonger le retournement de tendance observé au 1er trimestre ;
- industrie et construction reculent tous les deux depuis le 3ème trimestre de 2023 ; le retournement à la hausse observé dans ces deux secteurs au 1er trimestre de cette année-ci, outre qu'il me semble difficile à expliquer sur base d'autres indicateurs (voir plus loin), ne devrait pas se confirmer, en tout cas au cours du 1er semestre ;
- l'emploi dans les services ne bouge quasiment plus depuis un an.

*L'emploi **salarie** intérieur – grands secteurs d'activité – 2022=100 – séries corrigées des variations saisonnières
2022Q1 > 206Q1*

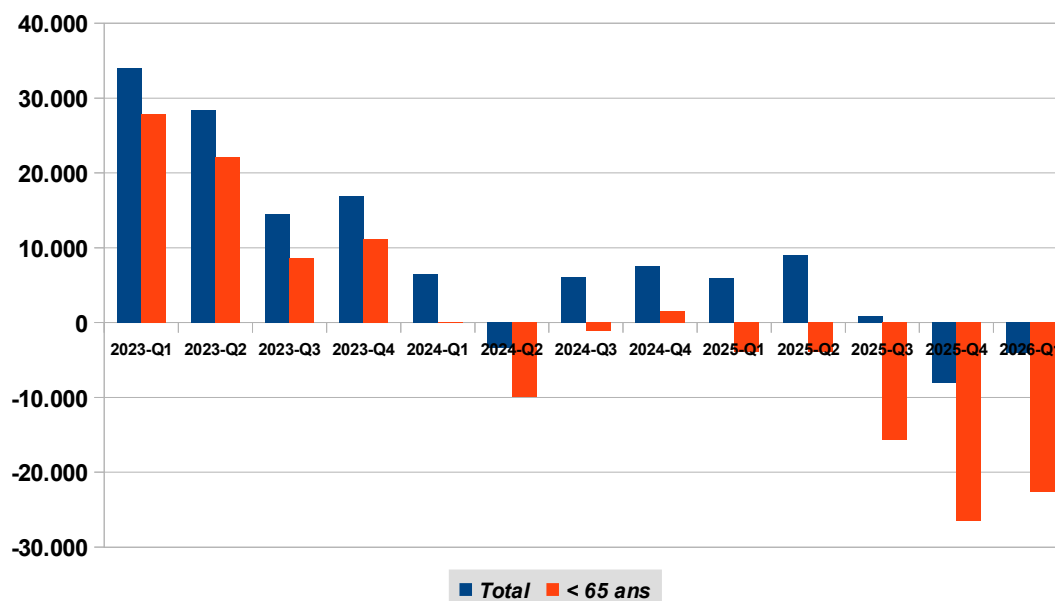


Pour ce qui est de l'ONSS (qui couvre l'essentiel de l'emploi salarié en Belgique), le graphique suivant montre :

- deux trimestres consécutifs de baisse modeste à un an d'écart de l'emploi total
- trois trimestres de reculs plus marqués de l'emploi salarié des moins de 65 ans.

Depuis deux ans on est très loin des excellentes performances de 2023.

L'emploi ONSS – variations à un an d'écart – Total et moins de 65 ans – 2023Q1 > 2026Q1



L'analyse des données ONSS permet de montrer aussi que :

- l'emploi public augmente à un an d'écart (sauf un très léger recul au 4ème trimestre) ; le nombre de statutaires continue sa modeste progression ;

Emploi ONSS – variations à un an d'écart – secteurs privé et public (dont fonctionnaires)

| | 2025-Q1 | 2025-Q2 | 2025-Q3 | 2025-Q4 | 2026-Q1 |
|---------------------|---------|---------|---------|---------|---------|
| Privé | 2.310 | 5.331 | -914 | -7.830 | -5.673 |
| Public | 3.610 | 3.664 | 1.812 | -276 | 1.547 |
| dont fonctionnaires | 2.437 | 3.175 | 2.780 | 2.082 | 1.452 |
| Total | 5.920 | 8.995 | 898 | -8.106 | -4.126 |

- fin 2025 et début 2026, les résidents des trois régions ont vu l'emploi salarié reculer à un an d'écart ; c'était déjà le cas pour Bruxelles et la Wallonie au 3ème trimestre 2025.

Emploi ONSS – variations à un an d'écart – Belgique et régions – lieu de résidence

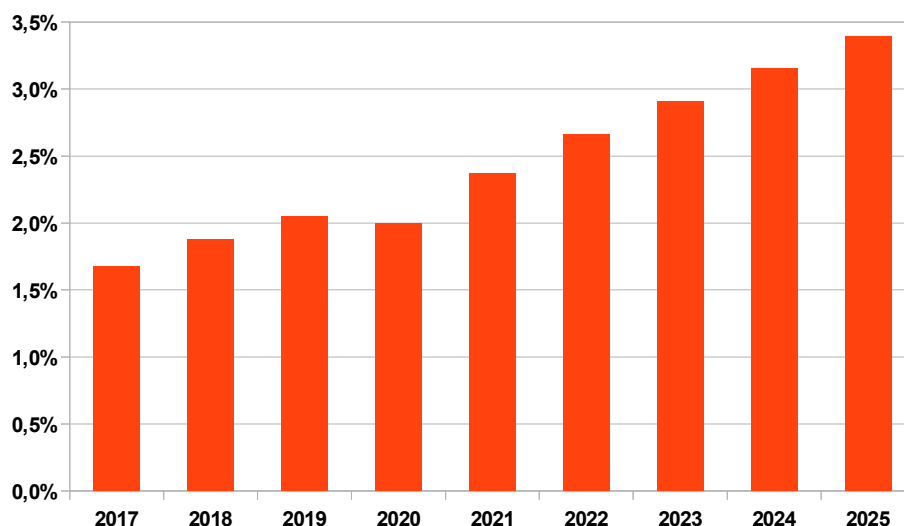
| | 2025-Q1 | 2025-Q2 | 2025-Q3 | 2025-Q4 | 2026-Q1 |
|-----------|---------|---------|---------|---------|---------|
| Bruxelles | 1.892 | 1.355 | -102 | -3.984 | -1.923 |
| Flandre | 1.452 | 3.373 | 477 | -1.863 | -490 |
| Wallonie | 1.085 | 1.670 | -1.961 | -3.384 | -1.865 |
| Belgique | 4.429 | 6.398 | -1.586 | -9.231 | -4.278 |

Comme cela est régulièrement mis en avant dans les débats, deux formes d'emploi non-conventionnelles (flexi-jobeurs et étudiants) connaissent d'importantes évolutions :

- en % du nombre d'heures de travail effectives totales on est arrivé en 2025 à 3,4% ; tout indique que ce pourcentage continue d'augmenter ;

NB : L'annexe montre les résultats du même calcul pour l'HORECA.

Flexi-jobeurs et étudiants – heures de travail en % du total des heures de travail effectives des salariés – 2017-2025



- le tableau du haut de la page suivant montre d'intéressantes évolutions structurelles :
 - quatre secteurs (Commerce, HORECA, Santé humaine et action sociale et l'Intérim) représentent plus ou moins 80% du total des heures atypiques considérées ici ; ce pourcentage reste stable depuis 2017 ;
 - au vu de l'extension des secteurs (potentiellement) concernés, ces quatre catégories représentent une part décroissante du total d'heures prestées en flexi-job ;
 - on observe des modifications dans les recours respectifs aux flexi-jobeurs et aux étudiants ; par exemple, dans le secteur HORECA, la part des flexi-jobs dans le total d'heures atypiques passe de 24,5 à 40,6% entre 2017 et 2025, au détriment donc des étudiants ; dans le commerce, on passe de 0% à 34,2%.

En % du total des heures atypiques

| Étudiants | 2017 | 2018 | 2019 | 2020 | 2021 | 2022 | 2023 | 2024 | 2025 |
|---------------------------------------|--------------|--------------|--------------|--------------|--------------|--------------|--------------|--------------|--------------|
| Commerce | 100,0% | 95,9% | 89,6% | 86,7% | 82,3% | 77,8% | 73,5% | 69,3% | 65,8% |
| Hébergement et restauration | 75,5% | 69,7% | 65,0% | 68,3% | 67,9% | 61,4% | 59,7% | 59,7% | 59,4% |
| Santé humaine et action sociale | 100,0% | 100,0% | 100,0% | 100,0% | 100,0% | 100,0% | 97,1% | 92,3% | 89,2% |
| Via l'intérim | 98,2% | 96,3% | 93,7% | 93,5% | 92,0% | 87,3% | 83,5% | 79,0% | 75,4% |
| Total des catégories ci-dessus | 92,6% | 88,7% | 84,4% | 86,4% | 83,9% | 78,0% | 74,5% | 71,8% | 69,3% |
| Total | 94,2% | 90,6% | 86,7% | 88,0% | 85,6% | 80,4% | 77,3% | 73,7% | 70,9% |

| Flexi-jobeurs | 2017 | 2018 | 2019 | 2020 | 2021 | 2022 | 2023 | 2024 | 2025 |
|---------------------------------------|-------------|--------------|--------------|--------------|--------------|--------------|--------------|--------------|--------------|
| Commerce | 0,0% | 4,1% | 10,4% | 13,3% | 17,7% | 22,2% | 26,5% | 30,7% | 34,2% |
| Hébergement et restauration | 24,5% | 30,3% | 35,0% | 31,7% | 32,1% | 38,6% | 40,3% | 40,3% | 40,6% |
| Santé humaine et action sociale | 0,0% | 0,0% | 0,0% | 0,0% | 0,0% | 0,0% | 2,9% | 7,7% | 10,8% |
| Via l'intérim | 1,8% | 3,7% | 6,3% | 6,5% | 8,0% | 12,7% | 16,5% | 21,0% | 24,6% |
| Total des catégories ci-dessus | 7,4% | 11,3% | 15,6% | 13,6% | 16,1% | 22,0% | 25,5% | 28,2% | 30,7% |
| Total | 5,8% | 9,4% | 13,3% | 12,0% | 14,4% | 19,6% | 22,7% | 26,3% | 29,1% |

| Total | 2017 | 2018 | 2019 | 2020 | 2021 | 2022 | 2023 | 2024 | 2025 |
|---------------------------------------|---------------|---------------|---------------|---------------|---------------|---------------|---------------|---------------|---------------|
| Commerce | 100,0% | 100,0% | 100,0% | 100,0% | 100,0% | 100,0% | 100,0% | 100,0% | 100,0% |
| Hébergement et restauration | 100,0% | 100,0% | 100,0% | 100,0% | 100,0% | 100,0% | 100,0% | 100,0% | 100,0% |
| Santé humaine et action sociale | 100,0% | 100,0% | 100,0% | 100,0% | 100,0% | 100,0% | 100,0% | 100,0% | 100,0% |
| Via l'intérim | 100,0% | 100,0% | 100,0% | 100,0% | 100,0% | 100,0% | 100,0% | 100,0% | 100,0% |
| Total des catégories ci-dessus | 100,0% | 100,0% | 100,0% | 100,0% | 100,0% | 100,0% | 100,0% | 100,0% | 100,0% |
| Total | 100,0% | 100,0% | 100,0% | 100,0% | 100,0% | 100,0% | 100,0% | 100,0% | 100,0% |

En % de chaque catégorie

| Étudiants | 2017 | 2018 | 2019 | 2020 | 2021 | 2022 | 2023 | 2024 | 2025 |
|---------------------------------------|--------------|--------------|--------------|--------------|--------------|--------------|--------------|--------------|--------------|
| Commerce | 18,3% | 18,3% | 18,2% | 21,6% | 18,9% | 17,3% | 17,7% | 17,0% | 17,0% |
| Hébergement et restauration | 17,2% | 18,3% | 19,0% | 14,8% | 17,7% | 20,7% | 21,5% | 21,8% | 22,3% |
| Santé humaine et action sociale | 7,2% | 7,1% | 7,2% | 9,3% | 8,7% | 8,9% | 8,9% | 9,1% | 9,1% |
| Via l'intérim | 35,4% | 35,2% | 34,9% | 34,5% | 35,7% | 34,4% | 32,8% | 32,4% | 32,0% |
| Total des catégories ci-dessus | 78,1% | 78,8% | 79,2% | 80,2% | 81,0% | 81,2% | 80,9% | 80,2% | 80,3% |
| Total | 100,0% | 100,0% | 100,0% | 100,0% | 100,0% | 100,0% | 100,0% | 100,0% | 100,0% |

| Flexi-jobeurs | 2017 | 2018 | 2019 | 2020 | 2021 | 2022 | 2023 | 2024 | 2025 |
|---------------------------------------|---------------|--------------|--------------|--------------|--------------|--------------|--------------|--------------|--------------|
| Commerce | 0,0% | 7,6% | 13,7% | 24,2% | 24,2% | 20,3% | 21,8% | 21,1% | 21,4% |
| Hébergement et restauration | 89,7% | 76,6% | 66,5% | 50,4% | 50,0% | 53,3% | 49,4% | 41,1% | 37,0% |
| Santé humaine et action sociale | 0,0% | 0,0% | 0,0% | 0,0% | 0,0% | 0,0% | 0,9% | 2,1% | 2,7% |
| Via l'intérim | 10,3% | 12,9% | 15,2% | 17,5% | 18,4% | 20,6% | 22,0% | 24,2% | 25,4% |
| Total des catégories ci-dessus | 100,0% | 97,1% | 95,4% | 92,1% | 92,5% | 94,1% | 94,2% | 88,6% | 86,5% |
| Total | 100,0% | 100,0% | 100,0% | 100,0% | 100,0% | 100,0% | 100,0% | 100,0% | 100,0% |

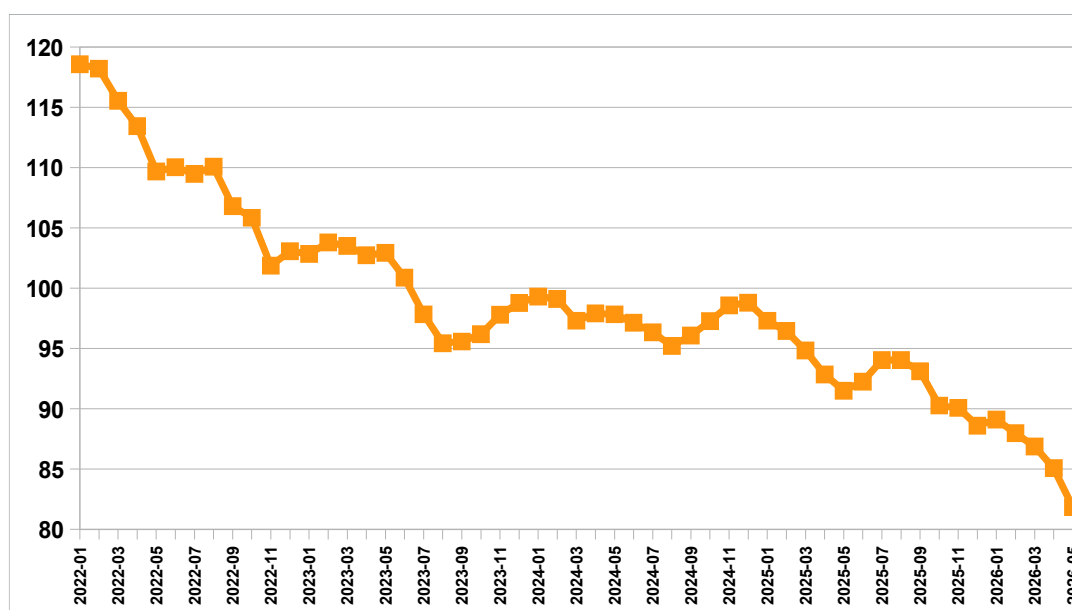
| Total | 2017 | 2018 | 2019 | 2020 | 2021 | 2022 | 2023 | 2024 | 2025 |
|---------------------------------------|--------------|--------------|--------------|--------------|--------------|--------------|--------------|--------------|--------------|
| Commerce | 17,3% | 17,3% | 17,6% | 21,9% | 19,6% | 17,9% | 18,6% | 18,1% | 18,2% |
| Hébergement et restauration | 21,4% | 23,8% | 25,3% | 19,1% | 22,3% | 27,0% | 27,8% | 26,8% | 26,6% |
| Santé humaine et action sociale | 6,7% | 6,4% | 6,2% | 8,2% | 7,5% | 7,1% | 7,1% | 7,3% | 7,2% |
| Via l'intérim | 34,0% | 33,1% | 32,2% | 32,4% | 33,2% | 31,7% | 30,4% | 30,2% | 30,1% |
| Total des catégories ci-dessus | 79,4% | 80,6% | 81,4% | 81,6% | 82,6% | 83,7% | 83,9% | 82,4% | 82,1% |
| Total | 100,0% | 100,0% | 100,0% | 100,0% | 100,0% | 100,0% | 100,0% | 100,0% | 100,0% |

Les perspectives d'emploi se dégradent pour les salariés. En témoignent les glissements de trois indicateurs :

- l'indicateur des perspectives d'emploi construit par Eurostat baisse de manière tendancielle depuis le début de 2022 ; l'indicateur montre en outre un recul marqué en 2026 ;

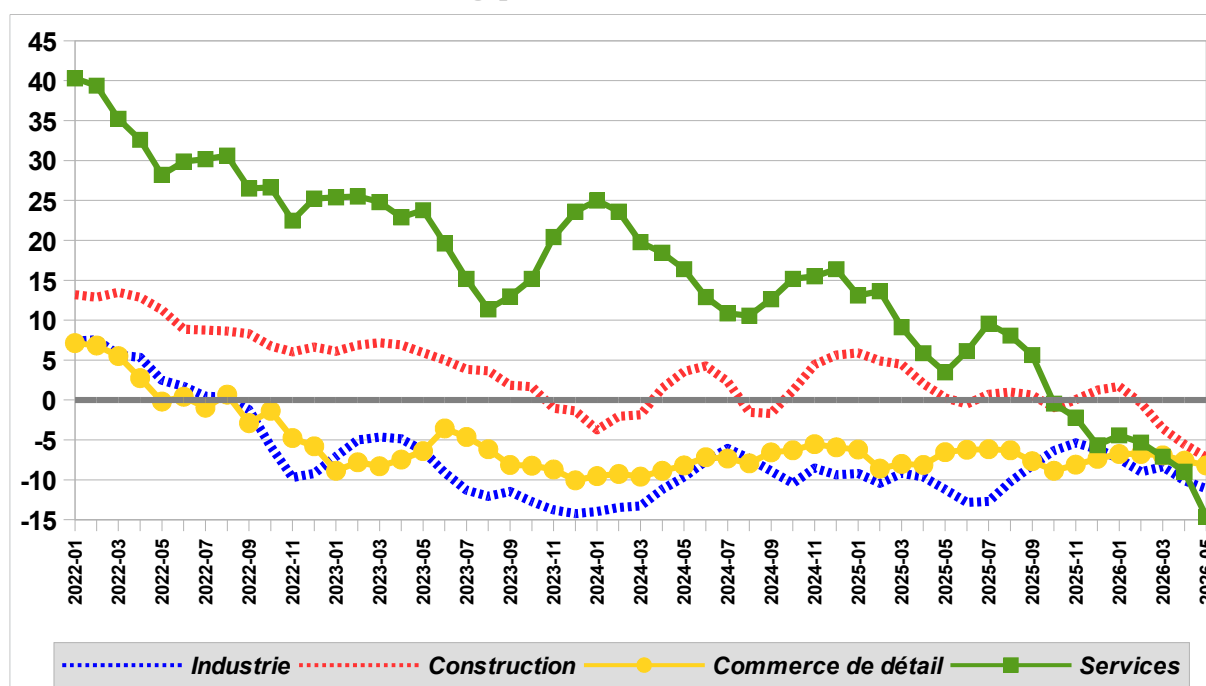
NB : Cet « indicateur est calculé comme une moyenne pondérée des prévisions d'emploi des chefs d'entreprise dans quatre secteurs d'activité étudiés (industrie, services, commerce de détail et construction). »
 « Les valeurs supérieures à 100 indiquent que les prévisions d'emploi des gestionnaires sont élevées par rapport aux normes historiques, tandis que l'inverse est vrai pour les valeurs inférieures à 100. »

*Indicateur des perspectives d'emploi – série désaisonnalisée
 moyenne des 3 derniers mois – 2022/01 > 2026/05*



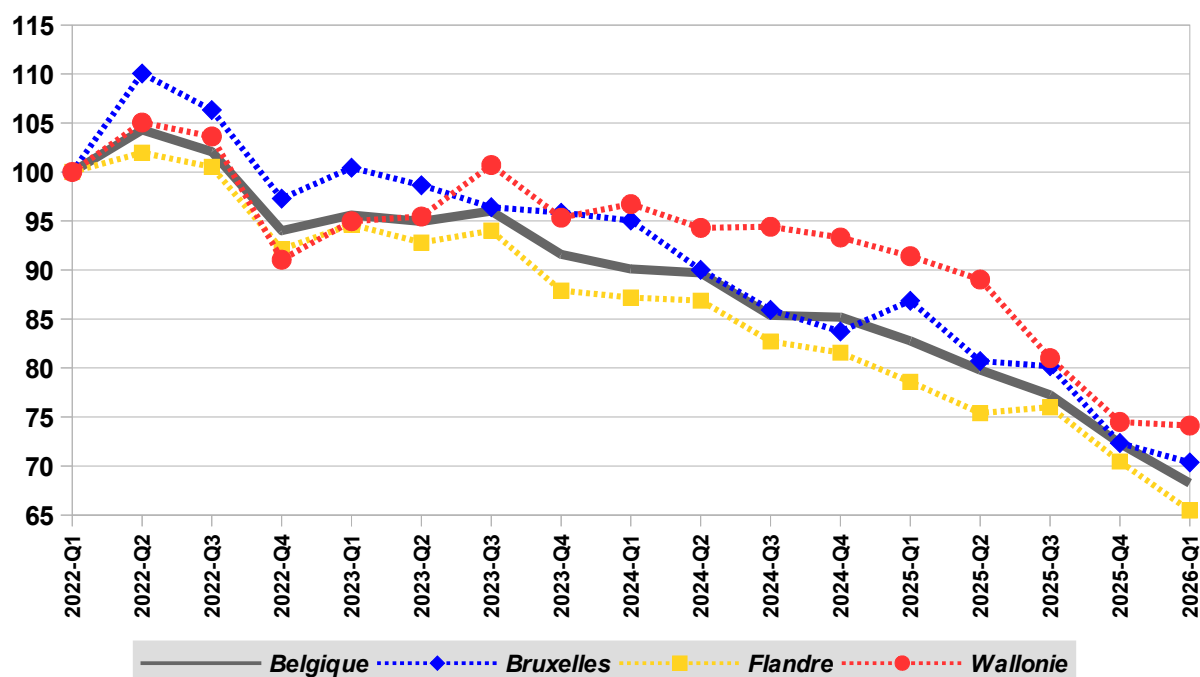
- sectoriellement, on observe une baisse tendancielle des perspectives d'emploi dans le secteur des services (la balance des réponses positives et négatives est négative depuis fin 2025 pour la première fois depuis le début de 2022 !); l'industrie semble être passée structurellement sous la barre de zéro ;

*Perspectives en matière d'emploi – Industrie, construction, commerce de détail et services
 balances des réponses positives et négatives – séries désaisonnalisées – moyenne des 3 derniers mois
 Belgique – 2022/01 > 2026/05*



- le graphique suivant montre un recul tendanciel des vacances d'emploi, dans les trois régions ; la baisse en Flandre semble plus régulière, tandis qu'en Wallonie on observe un décrochage marqué en 2025.

Vacances d'emploi – variations à un an d'écart – Belgique et régions – 2022Q1 > 2026Q1



Pour diverses raisons, l'analyse des évolutions concernant les demandeurs d'emploi est riquée :

- les données wallonnes continuent à être influencées par le changement structurel intervenu en 2022 dans le comptage des demandeurs d'emploi inscrits librement ;
- il est difficile de déterminer qui, dans les personnes exclues et n'ayant pas droit au revenu d'intégration, s'est inscrit comme demandeur libre ;
- il est probable que toutes les personnes désormais suivies par leur CPAS ne sont pas nécessairement déjà inscrites comme demandeuses d'emploi, soit qu'elles en seront dispensées pour des raisons sociales, soit que les formalités ne sont pas encore achevées.

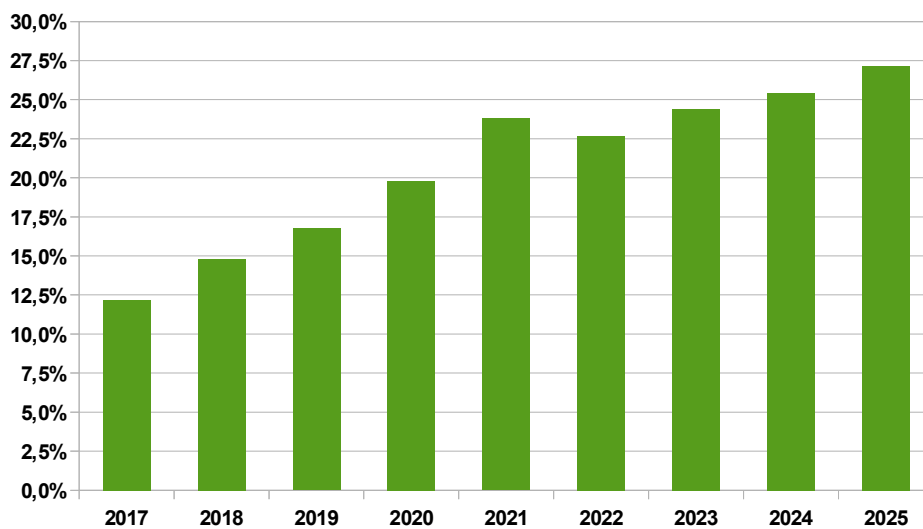
En tout état de cause, le nombre de chômeurs complets indemnisés demandeurs d'emploi évolue largement en phase avec les projections (évolutives) des exclusions.

Évolutions à un an d'écart du nombre de chômeurs complets indemnisés demandeurs d'emploi – 4 mois de 2026

| Durée | Région | Janvier | Février | Mars | Avril |
|--------------|--------------|---------------|----------------|----------------|----------------|
| < 1 a | Flandre | 6.332 | 3.476 | 980 | 3.390 |
| | Bruxelles | 468 | -775 | -1.630 | -760 |
| | Wallonie | 1.277 | -188 | -2.647 | -1.797 |
| | Total | 8.077 | 2.513 | -3.297 | 833 |
| 1-2 a | Flandre | 1.633 | 900 | -730 | -1.730 |
| | Bruxelles | 208 | -169 | -965 | -1.909 |
| | Wallonie | -672 | -1.073 | -3.093 | -4.918 |
| | Total | 1.169 | -342 | -4.788 | -8.557 |
| ≥ 2 a | Flandre | 1.603 | -3.488 | -11.810 | -17.540 |
| | Bruxelles | -2.991 | -4.398 | -15.549 | -23.247 |
| | Wallonie | -8.405 | -9.662 | -23.986 | -34.398 |
| | Total | -9.793 | -17.548 | -51.345 | -75.185 |
| Total | Flandre | 9.568 | 888 | -11.560 | -15.880 |
| | Bruxelles | -2.315 | -5.342 | -18.144 | -25.916 |
| | Wallonie | -7.800 | -10.923 | -29.726 | -41.113 |
| | Total | -547 | -15.377 | -59.430 | -82.909 |

ANNEXE

Flexi-jobeurs et étudiants – heures de travail en % du total des heures de travail effectives des salariés – 2017-2025
*Secteur **HORECA** – uniquement l'emploi "direct"**



* c'est-à-dire hors emplois normaux et atypiques qui passent par l'intérim

Sources : Actiris, Eurostat, Federgon, Forem, NBB.Stat, ONEM, ONSS, Stat.Bel et VDAB – Calculs et estimations propres