

## Tableau de bord du marché du travail – éd.1

Au 1er janvier un bouleversement majeur a pris cours sur le marché du travail : la limitation à maximum 2 ans des allocations de chômage.

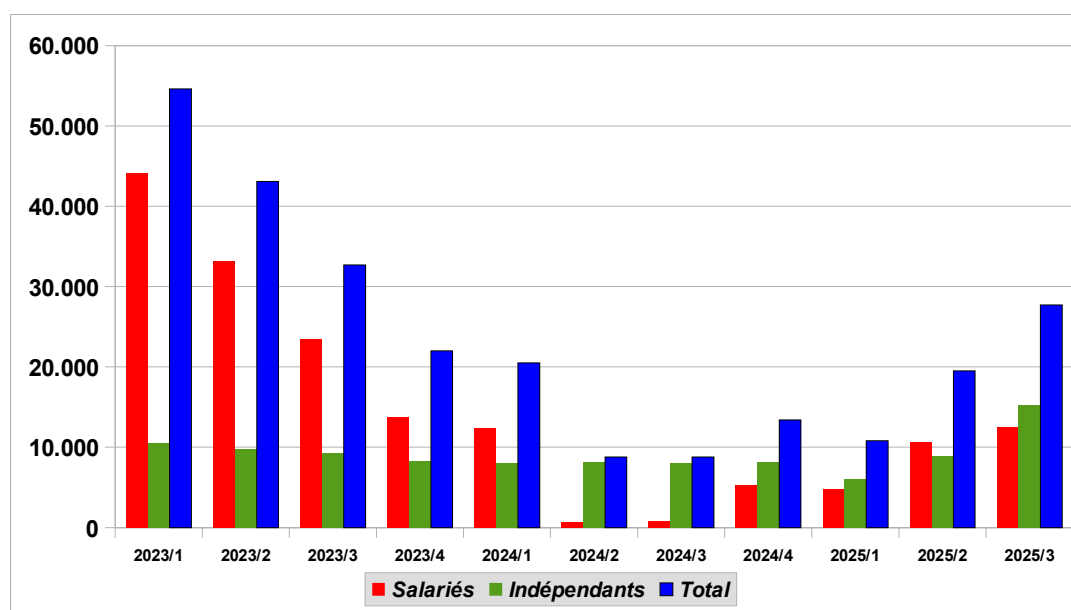
Cette première édition d'un tableau de bord du marché du travail se propose de jeter les bases des analyses qui pourront se développer au fur et à mesure que cette révolution fera sentir ses effets (ou pas). Ce tableau de bord est certainement perfectible (toute suggestion est la bienvenue); il sera développé sur base d'autres informations si et quand elles seront disponibles, voire proposera d'autres présentations des données.

Manquent cruellement pour une meilleure compréhension de ce qui va se passer des données sur les indépendants et les malades. L'INASTI et l'INAMI n'ont pas, comme d'autres institutions (l'ONSS en particulier), amélioré leur appareil statistique, celui qui est public en tout cas. Les données les plus récentes de l'INASTI portent sur l'année 2024 ; c'est 2023 pour l'INAMI... Et encore s'agit-il de données annuelles. C'est pitoyable et irresponsable à la fois.

### LA DEMANDE DE TRAVAIL

A première vue, la demande de travail (marché intérieur) a plutôt tendance à se redresser comme le montre le graphique suivant.

*L'emploi salarié et indépendant – Belgique – marché intérieur – variations à un an d'écart – 2023/1 > 2025/3*



Au cours de l'année 2025 on observe une croissance de l'emploi à un an d'écart et la performance s'améliore en cours d'année (trois trimestres disponibles à ce jour). Deux commentaires essentiels :

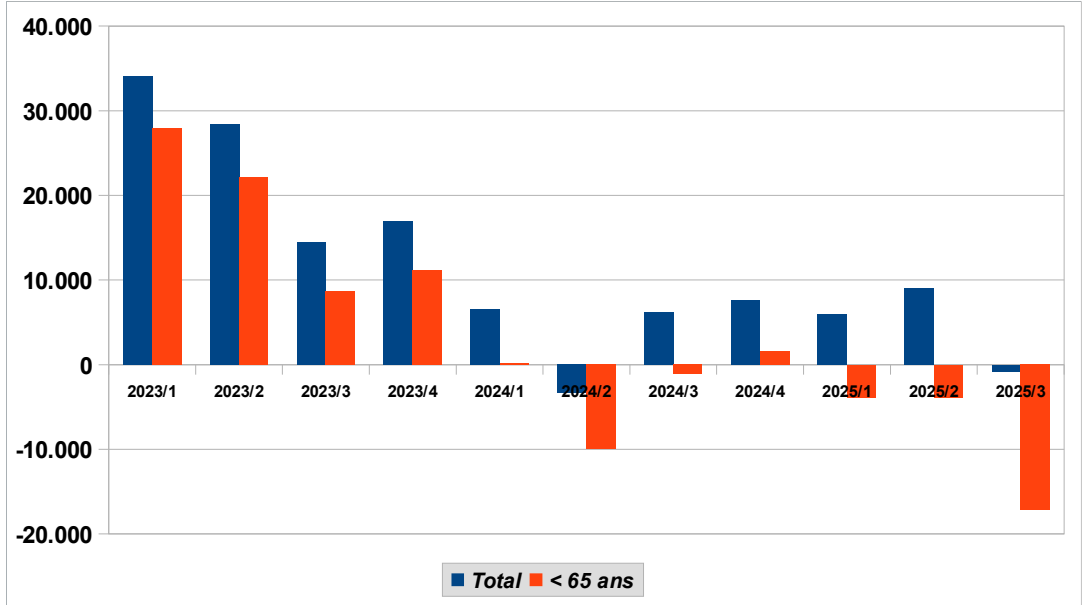
- l'emploi indépendant se porte proportionnellement mieux que l'emploi salarié ; au cours des six derniers trimestres, celui-ci a augmenté plus que l'emploi salarié 5 fois ; la comparaison avec les deux premiers trimestres de 2023 montre qu'on a changé de dynamique ;
- l'évolution de l'emploi salarié est flattée par le très vigoureux développement des emplois non conventionnels (jobs étudiants et flexi-jobs).

Le graphique suivant montre en ce qui concerne l'emploi ONSS (qui couvre l'essentiel de l'emploi salarié belge)

- une baisse, certes modeste, mais une baisse quand même de l'emploi salarié au 3ème trimestre 2025 ; cette dernière intervient après 4 trimestres de croissance relativement faible ;
- un recul important au 3ème trimestre 2025, de l'ordre de 17.000 unités, de l'emploi des

moins de 65 ans.

*L'emploi ONSS – Belgique – variations à un an d'écart Total et moins de 65 ans – 2023/1 > 2025/3*



On notera que c'est pour les wallons que l'emploi ONSS a le plus reculé au 3ème trimestre 2025.

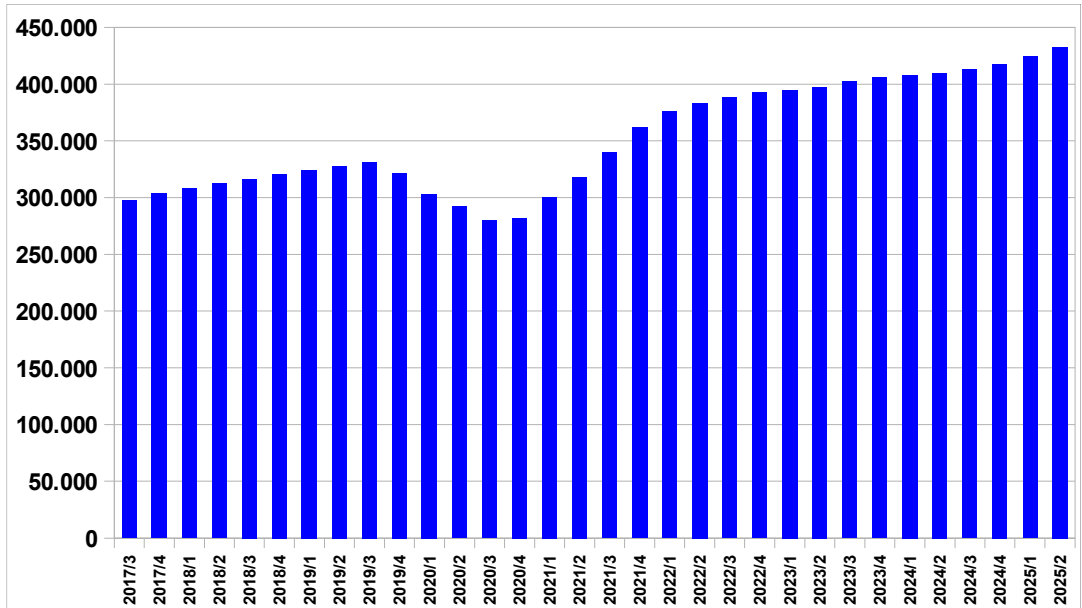
*Emploi ONSS – variations à un an d'écart – Belgique et régions – lieu de résidence – trimestres de 2025*

	2015/1	2025/2	2025/3	en %
Bruxelles	1.892	1.355	1.243	0,35%
Flandre	1.452	3.373	-2.658	-0,11%
Wallonie	1.085	1.670	-2.774	-0,23%
Autres	1.491	2.597	3.387	3,21%
Total	5.920	8.995	-802	-0,02%

Une partie des différences d'évolutions pour ce qui est du travail salarié est expliquée par la prise en compte par les comptables nationaux de deux formes d'emploi en croissance – le travail étudiant et les flexi-jobs – non intégrés par l'ONSS dans ses statistiques habituelles.

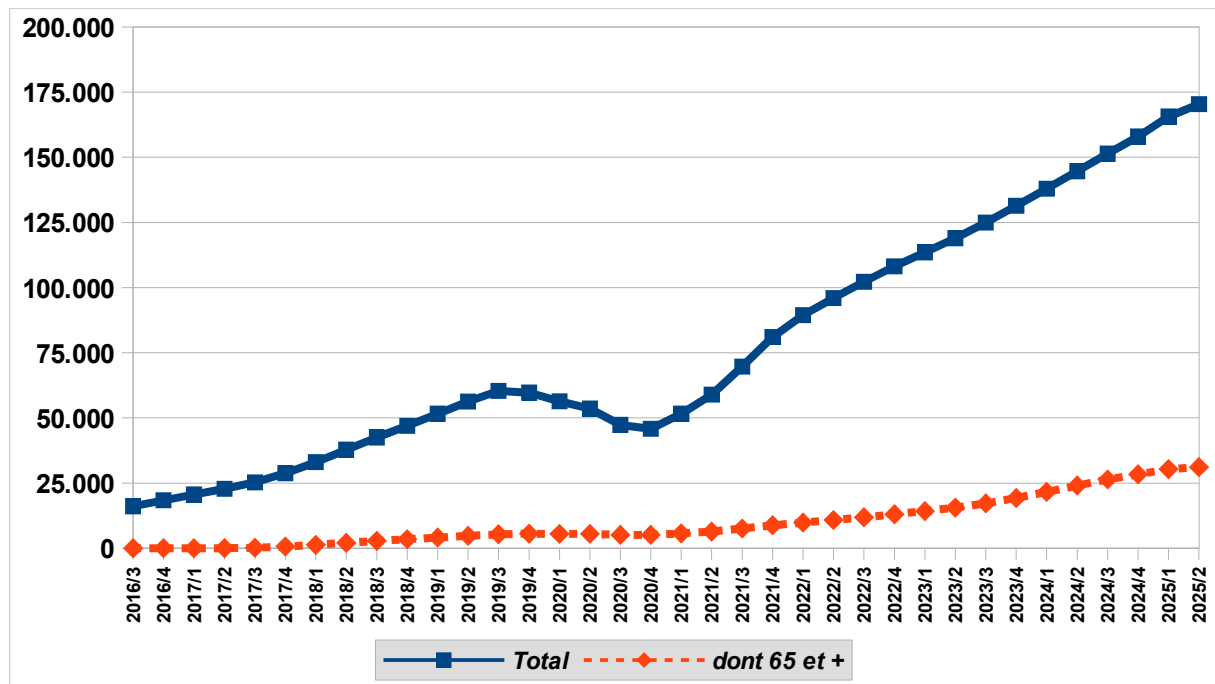
Le travail étudiant continue sa progression.

*Nombre de jobistes étudiants – série désaisonnalisée – Belgique – 2017/3 > 2025/2*



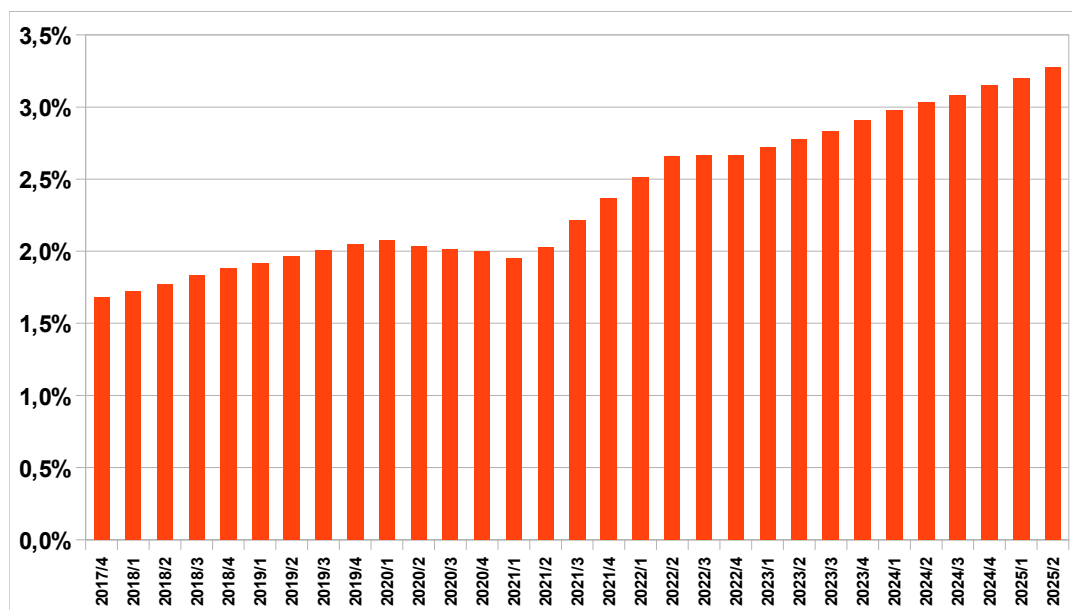
Il en va de même pour les flexi-jobs.

*Nombre de flexi-jobeurs – données désaisonnalisées – total et 65 ans et plus – Belgique – 2016/3 < 2025/2*



Au total, étudiants et flexi-jobeurs représentent – sur les 4 derniers trimestres disponibles – 3,3% des heures de travail effectivement prestées dans l'économie belge.

*Heures prestées par les étudiants et les flexi-jobeurs en pourcentage du total des heures de travail effectives  
Moyenne des 4 derniers trimestres – Belgique – 2017/4 > 2025/2*



Alors qu'ils représentaient à peine 5,8% des heures de ces deux types d'emplois en 2017/1-2017/4, les flexi-jobeurs en assurent désormais 27,9%.

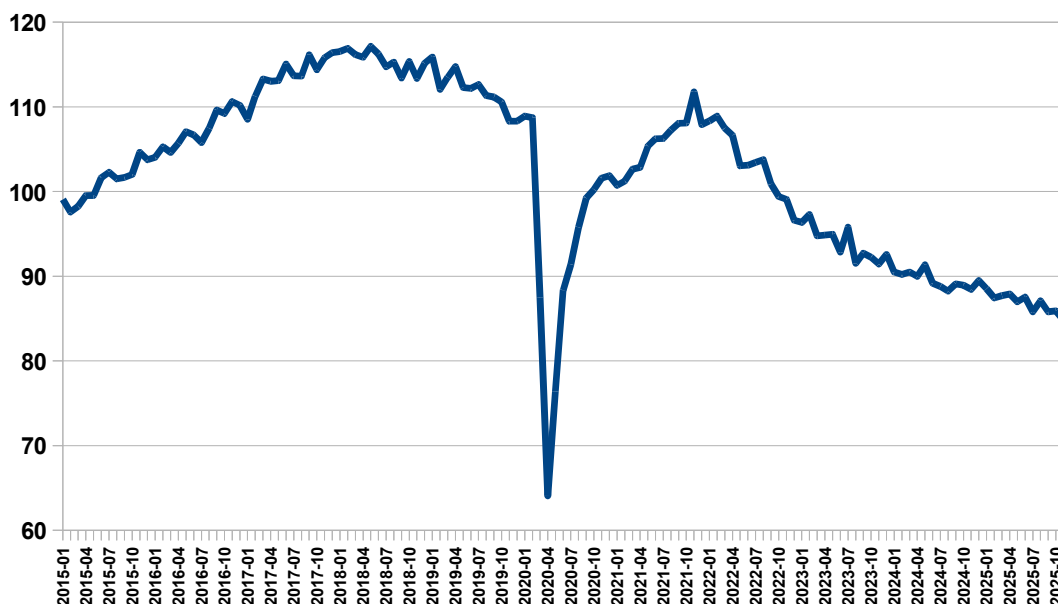
*Heures de travail des étudiants et flexi-jobeurs – Belgique – Périodes : 2017/1-2017/4 et 2024/3-2025/2*

	2017/1-2017/4		2024/3-2025/2	
	En absolu	En % du total	En absolu	En % du total
Étudiants	89.595.003	94,2%	143.455.459	72,1%
Flexi-jobeurs	5.556.552	5,8%	55.431.619	27,9%
Total	95.151.555	100,0%	198.887.078	100,0%

Trois autres évolutions méritent d'être mises en évidence :

- un recul tendanciel depuis février 2022 de l'indice Federgon qui « rend compte du niveau de l'activité (du secteur de l'intérim) au cours du mois étudié par rapport au mois de janvier 2007 (base 100), en chiffres désaisonnalisés. »

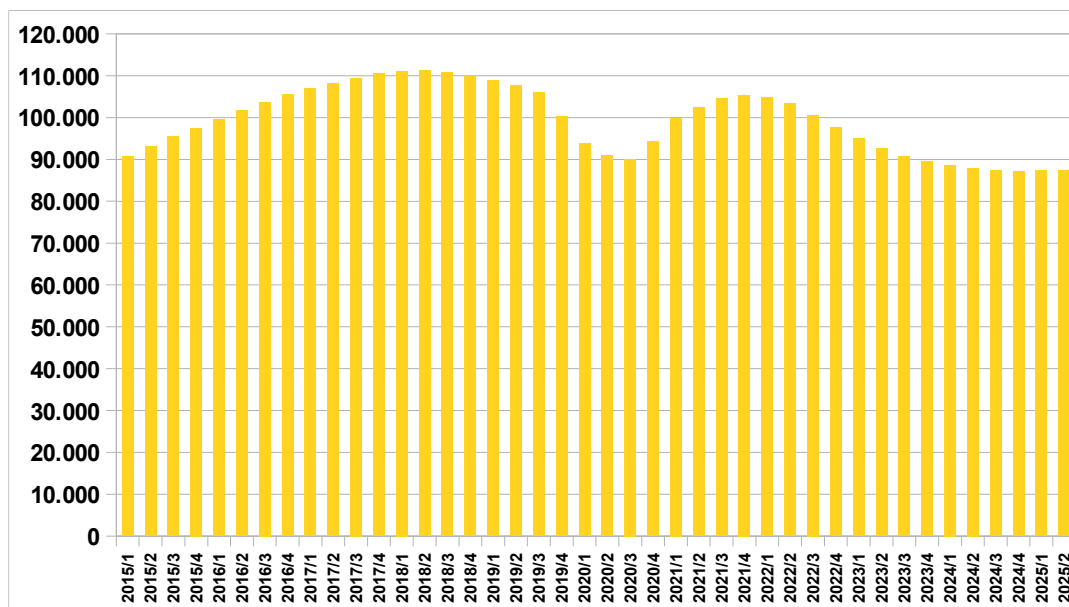
*Index Federgon de l'activité du secteur de l'intérim – 2007=100*



- l'évolution de l'intérim en équivalents temps-plein tel qu'établi par l'ONSS montre cependant une stabilisation au cours des derniers trimestres, mais à un niveau historiquement bas ;

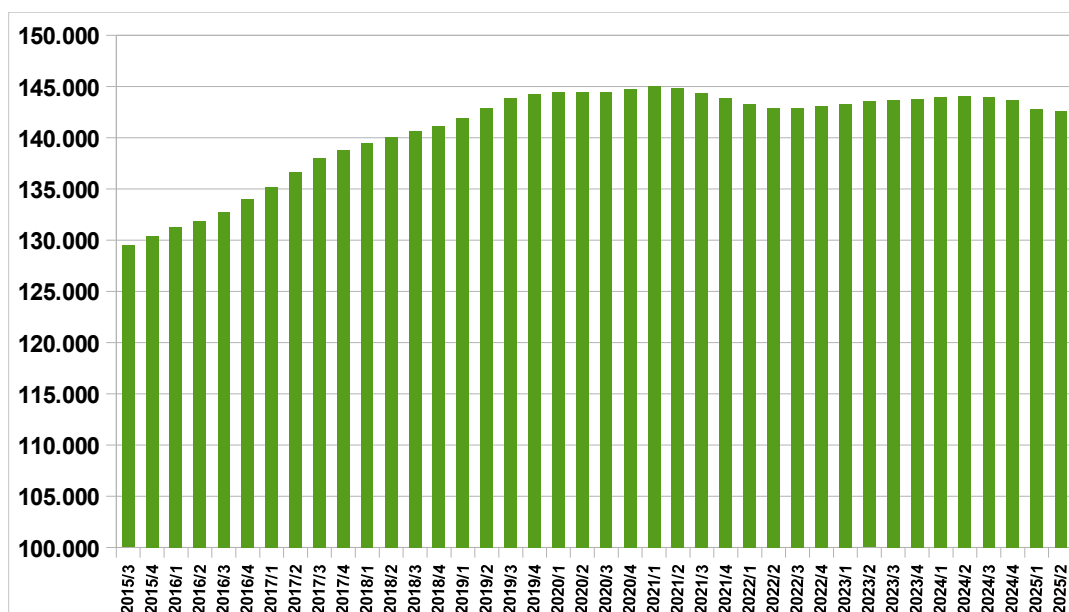
**NB :** « Par travail intérimaire, (on entend ici) la mise à disposition de personnel par des agences d'intérim agréées aux entreprises utilisatrices. Le personnel propre des agences d'intérim n'est donc pas inclus, et d'autres formes de mise à disposition de personnel ne font pas partie de ces statistiques. Les travailleurs sous titres-services ne sont pas non plus inclus, même s'ils sont employés par des entreprises également agréées en tant qu'agences d'intérim. Les jobs étudiants sont également exclus du champ de ces statistiques. L'emploi considéré ici est l'emploi intérimaire normal, à savoir l'emploi intérimaire hors les "formes particulières d'emploi via les agences d'intérim" (= les artistes, les flexi-jobs et les travailleurs occasionnels dans l'agriculture, l'horticulture et l'horeca).

*Emploi en intérim en ETP – série désaisonnalisée – 2015/1 > 2025/2*



- une lente érosion de l'emploi en titres-services.

### Nombre de travailleurs en titres-services – série désaisonnalisée – 2015/3 > 2025-2



C'est surtout en Flandre que le nombre d'emplois en titres-services diminue.

### Emploi en titres-services – variations à un an d'écart – régions – 2 premiers trimestres de 2025

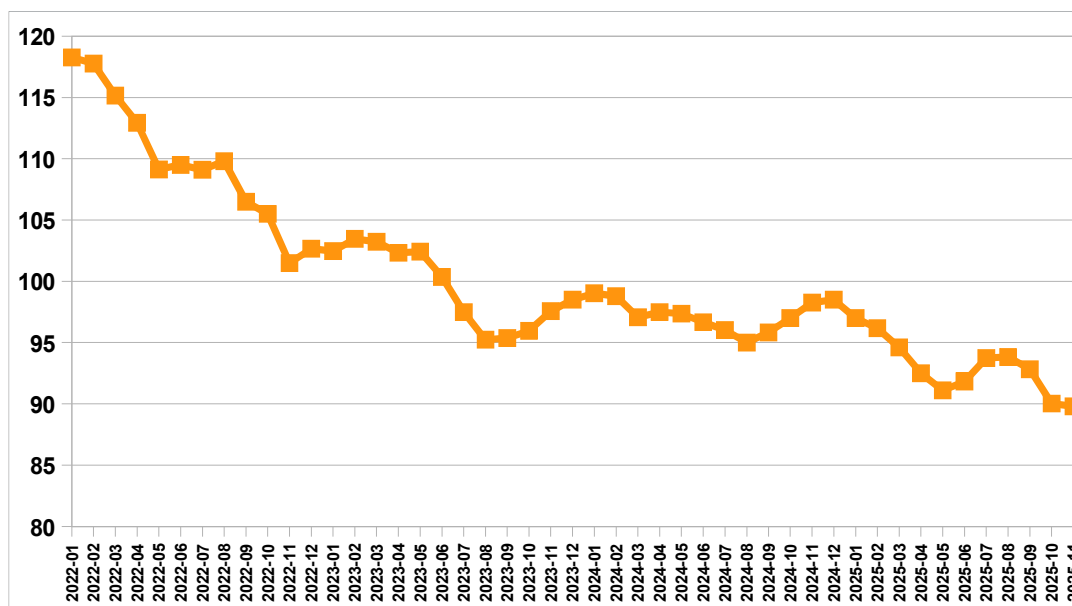
	2025/1	en %	2025/2	en %
Bruxelles	-25	-0,1%	-51	-0,2%
Flandre	-1.072	-1,2%	-1.433	-1,7%
Wallonie	-241	-0,7%	-171	-0,5%

Les perspectives d'emploi se dégradent. En témoignent les glissements de trois indicateurs :

- l'indicateur des perspectives d'emploi construit par Eurostat recule de manière tendancielle depuis le début de 2022 ;

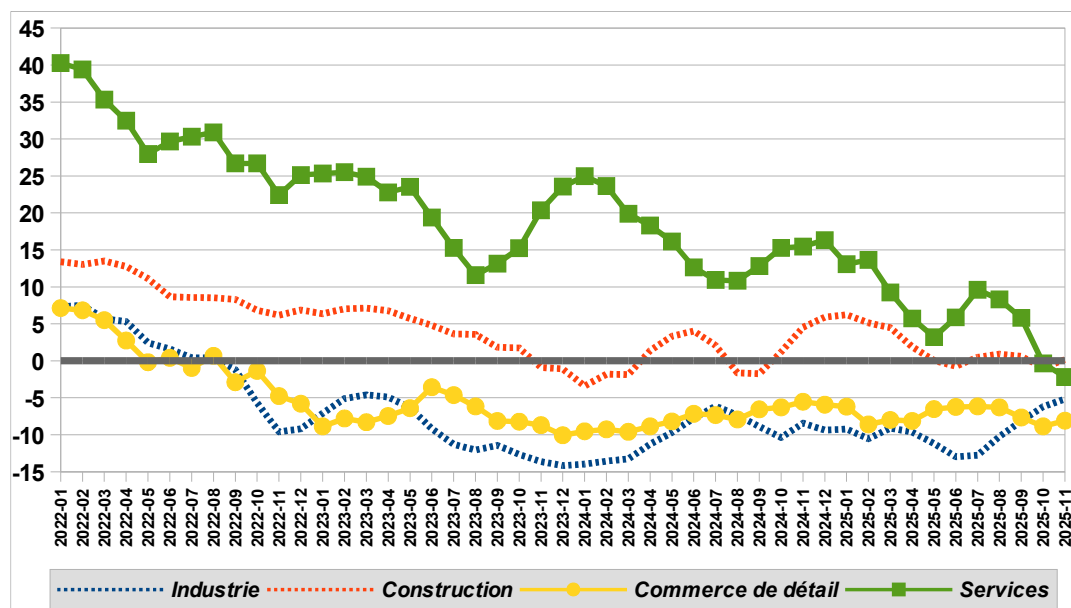
**NB :** Cet « indicateur est calculé comme une moyenne pondérée des prévisions d'emploi des chefs d'entreprise dans quatre secteurs d'activité étudiés (industrie, services, commerce de détail et construction). »  
« Les valeurs supérieures à 100 indiquent que les prévisions d'emploi des gestionnaires sont élevées par rapport aux normes historiques, tandis que l'inverse est vrai pour les valeurs inférieures à 100. »

### Indicateur des perspectives d'emploi – série désaisonnalisée moyenne des 3 derniers mois – 2022/01 > 2025/11



- sectoriellement on observe une baisse tendancielle des perspectives d'emploi dans le secteur des services (la balance des réponses positives et négatives est négative fin 2025 pour la première fois depuis le début de 2022 !) et une légère amélioration dans l'industrie ;

*Perspectives en matière d'emploi – Industrie, construction, commerce de détail et services  
balances des réponses positives et négatives – séries désaisonnalisées – moyenne des 3 derniers mois  
Belgique – 2022/01 > 2025/11*



- un recul tendanciel des vacances d'emploi mesurées à un an d'écart ; le recul apparaît particulièrement marqué en Wallonie au 3ème trimestre de 2025 : -14,5% des vacances d'emploi totales et -16,3% des vacances pour des emplois fixes.

*Vacances d'emploi – variations à un an d'écart – Belgique et régions – 2023/1 > 2025/3*

		2023/1	2023/2	2023/3	2023/4	2024/1	2024/2	2024/3	2024/4	2025/1	2025/2	2025/3	en %
Belgique	Fixes	-4.974	-14.686	-9.196	-3.953	-8.679	-9.760	-18.930	-11.001	-12.240	-16.768	-15.177	-9,8%
	Intérim	-3.972	-4.174	-2.860	-890	-2.969	-1.187	-3.235	-1.485	-2.651	-3.684	-1.770	-8,0%
	<b>Total</b>	<b>-8.946</b>	<b>-18.860</b>	<b>-12.056</b>	<b>-4.843</b>	<b>-11.648</b>	<b>-10.947</b>	<b>-22.165</b>	<b>-12.486</b>	<b>-14.891</b>	<b>-20.452</b>	<b>-16.947</b>	<b>-9,6%</b>
Bruxelles	Fixes	59	-2.857	-2.198	-317	-1.208	-1.955	-2.589	-2.946	-1.579	-2.117	-1.475	-7,1%
	Intérim	89	-21	-322	-85	-142	-236	-188	-190	-460	-159	-38	-3,4%
	<b>Total</b>	<b>148</b>	<b>-2.878</b>	<b>-2.520</b>	<b>-402</b>	<b>-1.350</b>	<b>-2.191</b>	<b>-2.777</b>	<b>-3.136</b>	<b>-2.039</b>	<b>-2.276</b>	<b>-1.513</b>	<b>-6,9%</b>
Flandre	Fixes	-3.867	-8.462	-6.641	-5.289	-8.180	-8.075	-13.800	-6.972	-8.884	-11.849	-8.141	-8,2%
	Intérim	-3.351	-3.697	-1.853	-755	-2.567	-594	-2.785	-1.538	-2.252	-4.143	-1.784	-10,4%
	<b>Total</b>	<b>-7.218</b>	<b>-12.159</b>	<b>-8.494</b>	<b>-6.044</b>	<b>-10.747</b>	<b>-8.669</b>	<b>-16.585</b>	<b>-8.510</b>	<b>-11.136</b>	<b>-15.992</b>	<b>-9.925</b>	<b>-8,5%</b>
Wallonie	Fixes	-1.166	-3.367	-357	1.653	709	270	-2.541	-1.083	-1.777	-2.802	-5.561	-16,3%
	Intérim	-710	-456	-685	-50	-260	-357	-262	243	61	618	52	1,4%
	<b>Total</b>	<b>-1.876</b>	<b>-3.823</b>	<b>-1.042</b>	<b>1.603</b>	<b>449</b>	<b>-87</b>	<b>-2.803</b>	<b>-840</b>	<b>-1.716</b>	<b>-2.184</b>	<b>-5.509</b>	<b>-14,5%</b>

## LES DEMANDEURS D'EMPLOI

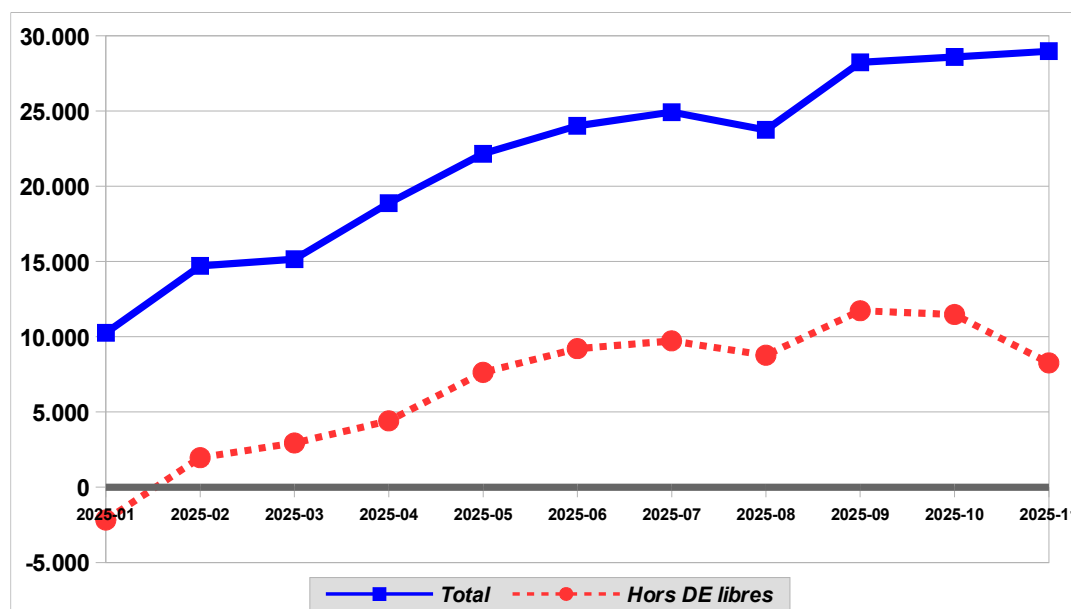
La population active continuant à croître, les évolutions décrites ci-dessus aboutissent à une augmentation, tout au long de l'année 2025, du nombre de demandeurs d'emploi (voir tableau du haut de la page suivante) ; cette augmentation est particulièrement marquée en Wallonie.

Certes, en Wallonie la croissance du chômage est dopée par la catégorie des inscrits libres, pour lesquelles les règles de comptage ont été modifiées en 2022 ; mais il y a depuis février 2025 augmentation du chômage à un an d'écart même si on ne tient pas compte de cette catégorie.

*Nombre de demandeurs d'emploi inoccupés – variations à un an d'écart – Belgique et régions – mois de 2025*

		2025-01	2025-02	2025-03	2025-04	2025-05	2025-06	2025-07	2025-08	2025-09	2025-10	2025-11	en %
Belgique	-25 ans	1.830	2.606	2.249	1.580	2.661	3.057	1.129	-306	3.361	5.066	4.277	4,6%
	25 à -50 ans	10.000	13.527	13.574	17.105	17.465	24.347	22.506	20.213	24.741	26.928	27.142	9,1%
	50 ans et +	318	2.115	3.326	3.981	5.131	8.279	8.240	8.106	9.561	10.253	9.800	7,6%
	<b>Total</b>	<b>12.148</b>	<b>18.248</b>	<b>19.149</b>	<b>22.666</b>	<b>25.257</b>	<b>35.683</b>	<b>31.875</b>	<b>28.013</b>	<b>37.663</b>	<b>42.247</b>	<b>41.219</b>	<b>7,9%</b>
Bruxelles	-25 ans	-68	87	-99	92	-84	40	250	-338	-8	484	119	1,1%
	25 à -50 ans	436	1.396	698	1.732	948	1.452	734	-97	1.268	2.741	1.575	2,7%
	50 ans et +	-546	-351	-492	-232	-222	45	-209	-318	77	501	-142	-0,6%
	<b>Total</b>	<b>-178</b>	<b>1.132</b>	<b>107</b>	<b>1.592</b>	<b>642</b>	<b>1.537</b>	<b>775</b>	<b>-753</b>	<b>1.337</b>	<b>3.726</b>	<b>1.552</b>	<b>1,7%</b>
Flandre	-25 ans	1.341	833	906	650	280	-7	-2.630	-3.154	-957	-427	-940	-2,6%
	25 à -50 ans	2.778	3.079	3.716	3.115	3.148	8.142	6.773	5.976	6.374	7.245	8.098	7,5%
	50 ans et +	-2.293	-1.679	-895	-1.604	-1.081	1.849	1.981	2.204	2.665	3.059	3.377	7,0%
	<b>Total</b>	<b>1.826</b>	<b>2.233</b>	<b>3.727</b>	<b>2.161</b>	<b>2.347</b>	<b>9.984</b>	<b>6.124</b>	<b>5.026</b>	<b>8.082</b>	<b>9.877</b>	<b>10.535</b>	<b>5,5%</b>
Wallonie	-25 ans	557	1.686	1.442	838	2.465	3.024	3.509	3.186	4.326	5.009	5.098	11,0%
	25 à -50 ans	6.786	9.052	9.160	12.258	13.369	14.753	14.999	14.334	17.099	16.942	17.469	13,1%
	50 ans et +	3.157	4.145	4.713	5.817	6.434	6.385	6.468	6.220	6.819	6.693	6.565	11,2%
	<b>Total</b>	<b>10.500</b>	<b>14.883</b>	<b>15.315</b>	<b>18.913</b>	<b>22.268</b>	<b>24.162</b>	<b>24.976</b>	<b>23.740</b>	<b>28.244</b>	<b>28.644</b>	<b>29.132</b>	<b>12,3%</b>

*Nombre de demandeurs d'emploi inoccupés – Wallonie – Total et Total moins les inscrits libres variations à un an d'écart – mois de 2025*



A partir de janvier 2026, on assistera à une redistribution entre différentes catégories de chômeurs. Voici, à titre de préparation, la répartition entre 3 grandes catégories des chômeurs dans les trois régions en 2025. **NB** : Wallonie hors Communauté germanophone.

*Demandeurs d'emploi inoccupés – 3 grandes catégories – moyennes 2025 (11 mois)*

Entité >	Bruxelles		Flandre		Wallonie		Belgique	
Indicateur >	Nombre	en %	Nombre	en %	Nombre	en %	Nombre	en %
Total DEI	92.582	100,0%	201.874	100,0%	253.354	100,0%	547.810	100,0%
DE demandeurs d'allocation	50.260	54,3%	112.918	55,9%	118.937	46,9%	282.116	51,5%
Jeunes en stage d'insertion	6.457	7,0%	11.152	5,5%	29.527	11,7%	47.136	8,6%
Autre DE	35.865	38,7%	77.804	38,5%	104.889	41,4%	218.558	39,9%

**Sources** : Actiris, Eurostat, Federgon, Forem, NBB.Stat, ONSS, Stat.Bel et VDAB – Calculs et estimations propres